



コロナに負けるな！牛乳消費拡大キャンペーン（関連3P）

記事紹介

トピックス（第20回定期総会）…………… 2 P
 トピックス（入牧 他）…………… 3 P
 トピックス（畑作作業進行中！）…………… 4 P
 JAグループ通信…………… 5 P
 機構図…………… 6～7 P
 営農アドバイス（釧路農業改良普及センター）…………… 8 P
 DATA・理事会情報・生乳価格情報 他…………… 9 P
 あくていプー通信（読者の広場）…………… 10～11 P
 JA INFORMATION 他…………… 12 P

JA摩周湖

ホームページアドレス
www.jamashuuko.or.jp
Web版ではカラー写真でご覧いただけます。

メールアドレス
mail@jamashuuko.or.jp

ホームページへ
 アクセス!⇒



J A 摩周湖 第20回通常総会



議長を務めた上西氏



4月27日、第20回J A 摩周湖通常総会が、摩周湖農協3階大ホールにおいて、正組合員112名中本人出席18名、書面議決72名、委任状2名（出席率82・1%）准組合員1名を迎え開催されました。

総会では、J A 綱領を全員で斉唱し、川口組合長による開会の挨拶後、弟子屈町長・徳永哲雄氏からのご祝辞を代読にて行い、その後祝電披露が行われました。

議事に入り、上西 透氏（屈斜路）が議長に選出されました。議案第一号特別決議事項（定款 役員欠格事由にかかる改正について）など執行者から提出された議案全7議案は全て原案通りに承認、可決されました。

組合長挨拶

本来であればコロナ対策を十分にした上で総会を開催する運びではありませんでしたが、全国的に緊急事態宣言、また北海道においては特定地域の指定ということもありまして書面議決を推奨した中での総会となりました。皆様方においては組合員の健康が第一でありますので、是非ともご理解とご協力をお願いいたします。

新型コロナウイルスであります。作物においても業務用の農産物、また牛乳の関係についての販売も落ち込んでおり、牛乳においては学校の休校等もあり飲用乳それらの減少、また業務用の乳製品の減少とありまして現在脱脂粉乳等の在庫が増えている状況であります。ホクレンとしてもそれらの乳製品を業務用から飼料用等に変更、それらの国の対策が既に出されており1万トン程度振り替えていくという中身でありますけれども、早急には生産調整等々の事態はないとホクレンの方では判断しているところではあります。しかし、この事態先が見えず

長引くこともありましてけれども、それぞれに対して転用に對する拠出だとかそういう事かなければと思っている所でもあります。また畜産につきましても、枝肉価格等ともかなり心配される状況も聞いておりますので、それらについても対策を国等に協力を要請致していかねばならないと考えている次第であります。

今回は賦課金等の上げ、それらの重要案件を提案しておりますけれども、将来の摩周湖農協を維持していく為にはどうしても必要になってくる案件でありますので、是非とも組合員の皆様方のご理解とご協力を頂いた中で取り進めて参りたいと思っております。ご協力をお願いいたします。

本年は20年目の節目の総会になるはずではありましたが、このような中での開催となりました。これからの協同の力を生かした中で、益々地域の農業を盛り立てていかねばならないと考えているところでございます。また、懇談会等々でもAコープの会計、事業計画、事業の報告の中であると思えますけれども、非

常に赤字が大きくなってきておりまして、我々の力不足との事もありますけれども是非ともそれらに対してのご協力をお願いするとともに、店舗自体の在り方等々についても最終の議論を進めていく時期にも入ってきているのかと思っております。これから20年、30年に向けて皆様方のご協力を得ながら地域の農業それらを守っていく、コロナウイルスが収束していく頃には社会的にも食糧不足等の懸念もございまして、我々も食糧生産の一員としてそれらを遂行していくと思っております。是非とも皆様方の協力を持ってしてこれからも行かせて頂きますのでよろしくお願い致します。

最後になりますが、昨年同様豊穰の秋を迎えられますよう組合員の皆様方、地域の皆様方のご健康、ご活躍をご祈念致しまして開会の挨拶と致します。



牛乳消費拡大 キャンペーン

5/26



当Aコープにて、牛乳消費拡大キャンペーンとして弟子屈町酪農振興会連合会協賛のもと来店者に根釧牛乳の無料配布（合計700本）を行いました。今回のキャンペーンは新型コロナウイルスによる各種イベントの中止や臨時休校等による乳製品の需要減少のなかで、「牛乳消費拡大」に向けた更なる協力をお願いするものとなりました。

入牧スタート

5/27
~29

弟子屈町営牧場にて入牧作業が行われました。3日間の作業と先行入牧や冬期預託からの移動等を合わせて1,441頭の牛が入牧となりました。

預託された牛たちは、10月まで町営牧場で過ごし、各農家さんのもとへと大きくなって帰ってまいります。



祝 おめでとうございます!

JA 摩周湖より長寿のお祝いとして花束と賞状が川口組合長より贈られました。



奥春別
坂上 春枝さん
大正10年3月28日生



3月28日に白寿を迎えられた坂上さんおめでとうございます
(受取代理：隆俊さん)



原野
渡辺 テルさん
昭和7年5月21日生



5月21日に米寿を迎えられた渡辺さんおめでとうございます



畑作作業 進行中!

5月に入って気温が上がり、畑作作業は大忙し! 各農場にて様々な畑作物の定植・植付け作業が行われているブー!



小豆



まずは整地から...



5月下旬に小豆の種まきが行われました。(写真は猪狩農場にて)

整地後の地面に種と肥料を同時に播いて植えた後は、様子を見ながら追肥等の作業を行い、10月末の収穫まで育てられます。



柔らかい土の上に種と肥料を落としていきます

メロン

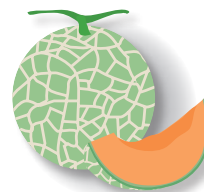


↑手作業にて優しく植え替えていきます!



4月下旬より摩周メロンの定植作業が始まりました。(写真は窪内農場にて) ポットにて20cmほどの背丈まで成長した

苗を土へと植え替え、夏まで水分調整や温度管理を徹底しながら育てられ、7月下旬より美味しい摩周メロンとなって出荷されます。



玉ねぎ



まっすぐに進みながら定植されます

5月上旬に玉ねぎの定植作業が行われました。(写真は窪内農場にて)

定植には前部の機械で線を引き、その上を直進し、植え残しがある場合は補植器にて手作業で補植されます。定植した玉ねぎは4カ月間畑で育てられ、9月中旬に収穫・出荷されます。

当Aコープの地場産コーナーでも販売される予定ですので是非お買い求めください。



馬鈴薯



5月上旬から馬鈴薯の定植作業が始まりました。(写真は上西農場にて)

植えられた馬鈴薯は9月に収穫時期をむかえ、出荷されたあとはポテトチップスなどに加工され、皆さまのもとへと届きます。



種イモと肥料を一緒に積み込みます



JA北海道中央会



新型コロナウイルス感染防止のためテレビ会議システムを活用した中で、5月13日に北海道農協酪農畜産対策本部委員会と生乳受託販売委員会の合同会議を開催し、新型コロナウイルス

感染拡大に関する対応、及び令和3年度酪農畜産政策・価格対策に向けた対策等について協議しました。

新型コロナウイルスによる牛乳・乳製品の需要低下に対しては、乳業者等と連携を図り生乳処理の最大化を図るとともに、国の緊急対策を活用した消費拡大・需給調整対策を実施することとしました。

また、今後農林水産省に対し酪農畜産分野の懸念事項を踏まえ必要な対策を継続して要請することとしました。

令和3年度に向けた酪農畜産政策・価格対策については、組織討議の内容を踏まえ、7月上旬に開催する道酪畜対で、概算要求に向けた政策提案の内容を決定いたします。なお、新型コロナウイルスによる国内経済への影響が長期化した場合、さらなる牛乳・乳製品の需要低下が懸念されることから、酪農生産基盤を棄損させないよう国の緊急対策も踏まえ、万全な需給安定の仕組みの構築を強く要請することを確認しました。



JA北海道信連



2008年度から全国の子どもたちに向けて食農教育等の取り組みを実践する「JAバンク食農教育応援事業」を展開しています。本事業の一環として、子どもたちが食・環境と農業への理解を深めるきっかけとなることを願い、小学5年生を中心とする高学年向けの



補助教材「農業とわたしたちの暮らし」を制作しています。道内においては、本年度、約5万部の冊子とDVDを全道の小学校へ贈呈いたしました。

JA共済連北海道



JA共済では「家族みんなで健やかに、安全に。『おうち時間を充実させよう!』」をテーマに、JA



共済のホームページに様々なお役立ちコンテンツをご用意しております。コンテンツは、○おうちでできる健康増進活動 ○おうちでじっくり、交通安全を学ぼう ○おうちの防犯、コロナ詐欺が増えています ○健康・介護ほっとラインをご紹介します。

外出自粛中にご自宅で「健康で安心して過ごしていただく」、「子どもたちが楽しく交通ルールを学べる」取り組みとしてぜひご活用ください。

ホクレン



ミルクランド北海道(事務局・ホクレン)は、新型コロナウイルスの感染拡大が深刻化した4月下旬から5月にかけて、医療スタッフへの感謝と、子どもたちの健康増進を願う気持ちを込めて、道内医療機関や札幌市内の保育園、幼稚園などに200mlパック換算で計16万本相当の牛乳を無償で提供しました。またホクレンは、厳しい社会状況の中でも、ひたむきに農作業を続ける道内生産者の姿を伝えようと、ホクレンアンバサダーの森崎博之さんを起用したテレビCM=写真=を制作、道内民放各局で放映しました。



JA北海道厚生連



組合員ならびに地域住民の皆様の生命と健康を守るため、本会事業の積極的な啓蒙推進を図ることを目的として、広報誌「すまいる」を発行しております。年3回発行しており、様々な医療・健康情報を発信しております。



ホームページにもバックナンバーを掲載しておりますので、是非ご一読ください。



内部監査・監事会事務局・監査・検査対応	
貸出2次審査、条件変更の2次審査、自己査定 of 2次審査 佐藤（閑）	
協同活動運動推進・中長期計画策定・企画会議・理事会・監事会・参謀会議・組合員懇談会・施設運営管理・予算統制・庶務 財産管理・人事労務管理・旅行相談窓口・ビル保守管理・防火管理・人間ドック受診管理・イベント企画・JAだより（編集） 熊谷、（佐藤（閑））、舟田（囑託）	・保養温泉センター自主 管理組合
財務管理・税務・資金調達と運用・資金計画・預金・借入金管理・総合財務経理業務・電算業務・電算機保守管理 坂田、城野さや	
貯金業務・為替業務・公金取扱・各種料金受託回収・端末機保守管理・出納・証紙印紙売捌き 金利設定会議・年金友の会・トラベルプラン企画推進・農業者年金事務 主任：藤川、羽田、パトカ、築地	・金利設定会議 ・年金友の会
共済事業推進・外務推進活動・共済事故処理・共済事故相談・労働保険事務（組合員）・共済端末機保守管理 主任：丸田、樽見、木村（宏）（囑託）	
農業経営管理指導・営農計画・生活改善・法務税務相談・後継者、高齢者対策・組合員教育・組働運営管理・組働払出、回収 組合員福利厚生・組合員冠婚葬祭・融資相談・融資業務・青年部・女性部・地域振興計画策定・JAだより（取材：他部門共通） 基盤整備事業及び関連対策・土壌・飼料分析、鹿害防止対策・環境対策・リース事業 中山間地域等直接支払制度事業・農地水保全管理支払交付金事業・担い手育成 主任：高橋（寿）、主任：用松、小林、西田、大石、担い手：菊池（蓮）、（高石）	・農民連盟 ・JA青年部 ・JA女性部 ・農業生産法人設立管理
各種支援事業・集团的生産者組織の育成（酪農関係） 主任：高橋（和）、中瀬、佐藤（敏）（囑託）、相原（臨時）、今川（臨時） 酪農ヘルパー利用組合出向・主任：猪野、海保、笹尾、葦名、牛島明香里、山本（裕）（囑託）	・酪畜農関係利用組合 ・酪農ヘルパー利用組合 ・コントラクター運営協議会 ・畑作パートバンク
人工授精業務全般・登録業務・家畜改良 主任（登録担当）：小山内、主任（授精担当）：池上、久我、横石、（花木（臨時））	・ホルスタイン改良同志会
畜産物集出荷・畜産物販売・畜産物市場対策・飼養管理改善指導・消費拡大運動 主任：野下、主任：橋本、主任（生乳担当）：斎藤、徳永、花木（臨時）、栗田（囑託、摩周湖乳牛検定組合出向）	・摩周和牛改良組合 ・馬産振興会
牧場管理運営業務 主任：五島、竹田、菊池、佐藤（一）、藤野、新井雄太	・町営牧場運営協議会
農業技術相談指導・生産者組織の育成・農産物集出荷対策・小麦、そば乾燥施設 主任：岡林、目々澤、福貞、浦地（囑託）、（花木（臨時））	・畑作関係生産者組織 ・畑作関係利用組合
生産資材仕入・供給、在庫管理・農機具、農業安全対策推進 主任：芝尾、千葉、千綾、松本（響）	
市場調査・企画宣伝・経営点検・分析、取引先調査・テナント管理・店舗品仕入・経理事務・生活物資の受入・供給・配達 自販機管理・倉庫管理・店舗外供給・ゲーム機器管理・焼肉コーナー貸出受付・食堂業務全般・食堂施設管理・関係経理 佐藤（匠）、奥山、岡崎（囑託）、大井（囑託）、今恵（臨時）、山本節（臨時）、佐藤千（臨時）、鴨崎（臨時）	・テナント会

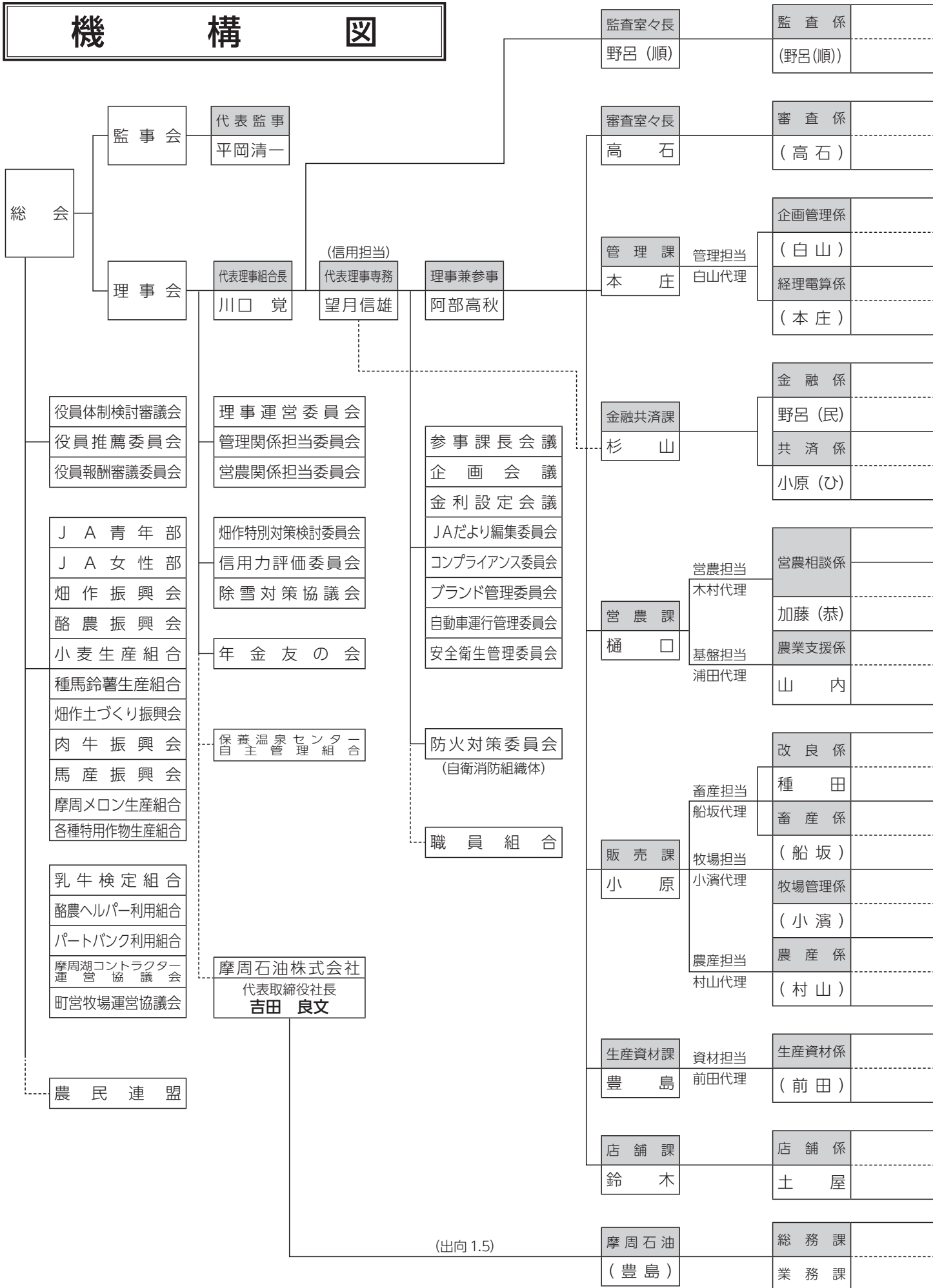
摩周給油所

所長：

川湯給油所

所長代理：今井

機 構 図



(出向 1.5)

営農アドバイス



釧路
農業改良普及センター

牧草収穫の注意点

一番草の収穫時期が近づいてきました。今一度収穫前に確認しておきたい点をまとめました。

1 収穫時期について

当地域で主に利用されている基幹草種はチモシーです。チモシーはイネ科牧草であり、イネ科牧草の刈り取り適期の特徴として次の点があります(図1)。

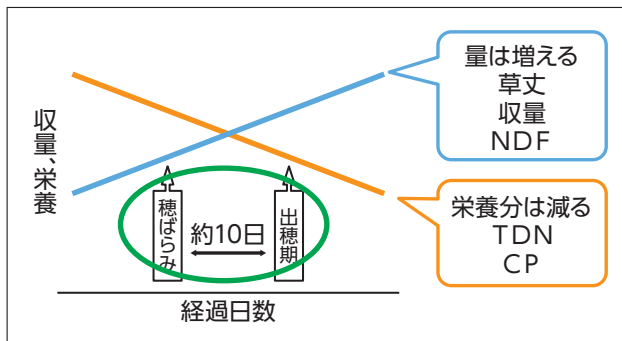


図1 刈取時期と収量、栄養分の関係

経営において必要となる確保量も重要です！農場に合った収量となるよう計画しましょう。

2 出穂について

1㎡当たり2〜3本が出穂した時を「出穂始」、ほ場の約半数が穂を出した時期を「出穂期」と呼びます。また、草種・品種により刈り取り適期が違います(図2)。

3 刈り取り高について

草地におけるほ場内のチモシーの割合を維持し、収量を増やすためには一番草で出穂する茎を増やすことが重要です。刈り取り後の再生は球茎

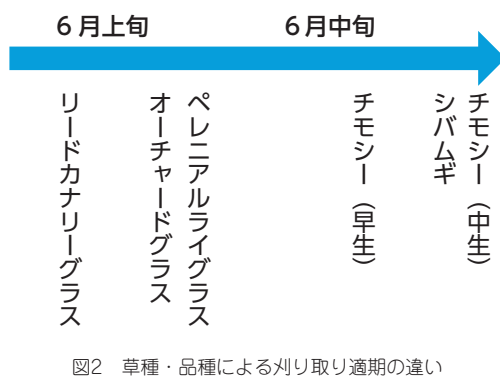


図2 草種・品種による刈り取り適期の違い

に残された養分を利用していきます。一番草を低く刈り第一節より下を傷つけてしまうと分げつ数が減ってしまいます。分げつ数を増やすためには第一節を傷つけない必要があります。

そして、地際部分のほうが太いため高刈りをした当年目の一番草は収量が減りますが、翌年は分げつ数が増えることで収量は同等または増えることがわかっています。

ほ場名	昨年 チモシー割合	本年 チモシー割合	主要雑草
D (高刈り) 9cm	20%	40%	ケンタッキー シバムギ
E (高刈り) 9cm	30%	30%	〃
H (低刈り) 5cm	40%	30%	〃 メドウフォックステール+

表1 釧路管内A牧場での高刈りの結果

また、刈り高を高くすることで二番草の再生を早め、チ

モシーの衰退と、雑草の侵入を抑える効果があります。刈り取り高を高くする効果は次の点が上げられます。

- 草地からの異物混入防止
- 予乾の促進
- 二番草の再生が早まる。
- 植生の永続性が高まる。

刈り取り高の目標は10cmとしましょう！

そのためには、スキットプレート装着、カッターバーの調整を検討してみてください。



低刈り=分げつ数1~2本

高刈り=分げつ数4本

写真1 刈り高の違いによる分げつ数の差

DATA▶行事予定	DATA▶組合員	DATA▶職員
6月12日 第5回摩周石油株取締役会 地区別農協組合長会役員選考委員会 15日 農業委員会 18日 第5回定例理事会 23日 中央会・ホクレン他各連総会	〈加入〉 波越 恵子 (准) 渋谷 敦士 (准) 〈脱退予告〉 北崎 敏雄 (准) 令和2年5月30日現在の 組合員数 総組合員数 679名 正 122名 准 557名	令和2年5月30日現在の 職員数は 総数 116名 内 男 71名 (パート含) 内 女 45名 (パート含)

第4回定例理事会 5/30

主な内容は次のとおり

- 道条例検査に対する回答について
- 信用事業開示(ディスクロージャー)資料の作成について
- 衛生的乳質生産対策による資料配布について
- 組合員規程及び経営定期点検実施要領の一部改正について
- 各種資金の借入・貸付について
(農業経営基盤強化L資金2件、フルスペックローン1件、経営体育生資金2件)
- 「定年退職者再雇用嘱託職員待遇申合せ」の新設及び職員就業規則・準職員就業規則・人事規程・定年退職者再雇用規程の一部改正について
- 夏期手当の支給について

原案通り承認されました



編集雑記

今月号より農協だよりの担当となりました佐藤です。3年前に広報を担当させて頂いたS藤であり、久方ぶりということ記憶を呼び起こしながら今月号を作成しています。例年であれば各会にて総会、各所にて共進会が行われる時季なのですが、如何せんコロナの影響にて中止や延期等々…。記事探しに奔走する日々です。

拙い文章ではありますが精一杯頑張りますので、今後とも取材等のご協力やご愛読のほどよろしくお願い致します。

5月中旬に町内の桜が咲き始めましたね。私も休日に神社前の桜並木を見に行きましたが今年も綺麗に咲き誇っており、いつもはすれ違う人はほとんどいないのに、車や足を止めてみんなが上を見上げる光景に春だなあ、とホッコリしました。皆さんは何に春を感じたのでしょうか？

【美味しい山菜にも春を感じた佐藤でした】

4月の乳価・乳量・乳成分

区分	当 J A	釧路管内	全 道
平均乳代	91.3円	90.9円	90.9円
補給金単価	8.8円	8.8円	8.8円
合計平均乳価	100.2円	99.7円	99.7円
平均脂肪率	4.05%	4.00%	3.98%
平均無脂固形分率	8.77%	8.77%	8.79%
4月乳量 <前年同月比>	4,604.6t <102.7%>	44,385.2t <100.8%>	331,737.4t <103.3%>
累計乳量 <前年同期比>	4,604.6t <102.7%>	44,385.2t <100.8%>	331,737.4t <103.3%>
脂肪率単価 1% 当り	9.56円	無脂固形単価 1% 当り	6.05円

◎4月体細胞数30万/ml以下の比率

	上 旬	中 旬	下 旬
当 J A	100.0%	100.0%	96.3%
釧路管内	99.0%	99.8%	99.7%

※各旬の%は旬検査時のローリー車単位の乳量での比率です

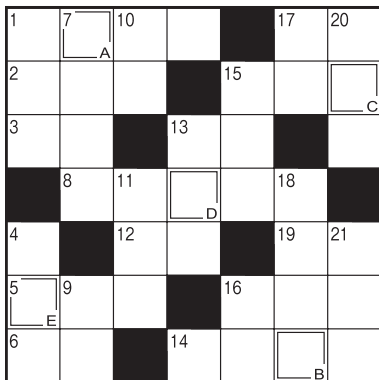
商品券が
当たる!

あくていブー通信

アクティブJA編集委員会では、読者の皆様からの情報をお待ちしています。ご意見や身近なできごと、イラストなどどんなことでも結構です。何でも書いて送ってネ!

引換の際は二階事務所管理課まで引換券をご持参ください。

※商品券引換券は
郵送となります。



(出題) ニコリ

A～Eの二重ワクの文字を順に並べて出来た言葉が答えです。正解者の中から抽選で5名の方に商品券引換券をプレゼント。どしどしご応募ください。(締め切りは6月20日です。)

★応募方法

折込の応募ハガキ(官製ハガキも可)に答えと住所、氏名、電話番号と「ActiveJA」に対するご意見やイラスト、その他どんなことでも結構ですので、お便りを添えて郵送かFAX(482-3196)でご応募下さい。尚、Aコープレジの後ろに応募箱を設置しておりますのでお買い物の際にご利用ください。

⬇タテのカギ

- ①セーフではなくて
- ④赤い顔をして郵便物をのみ込みます
- ⑦漂白や殺菌に用いる白い粉
- ⑨タコやイカが吐きます
- ⑩銃のこと。モデル——
- ⑪土用の丑(うし)の日によく食べられます
- ⑬冷やし中華に添える黄色い薬味
- ⑮水稻が育つ場所
- ⑯雨や日光を遮るために差します
- ⑰——眼鏡、——巻き
- ⑱寺社を巡って集めている人もいます
- ⑳晝表にも使われる植物
- ㉑目からぼろりと落ちること

➡ヨコのカギ

- ①夏の夜明けにラッパ形の花を咲かせます
- ②元素記号はU。『鉄腕アトム』ではアトムの妹の名前になっています
- ③誕生日が来ると一つ取ります
- ⑤この全自動洗濯機のコース運転は、洗い→——→脱水と進みます
- ⑥起業して巨万の——を得た
- ⑧カメが日当たりのいい場所に出ています
- ⑫「有りの実」と呼ばれることもあります
- ⑬スチールやアルミに分けてリサイクル
- ⑭北海道和種という馬の俗称
- ⑮障子やふすまなどのこと
- ⑯エジプトの首都
- ⑰自動車を数えるときに使う言葉
- ⑱義を見てせざるは——無きなり

★応募先: 〒088-3211 弟子屈町中央3-7-12 JA摩周湖管理課プレゼントクイズ係

5月号の正解は!!

A B C D
イ チ ジ ク
でした



2020年5月号 クロスワードパズル 当選者発表

- ・井関さえり(泉)
- ・佐藤 信広(美里)
- ・池田 稔(高栄)
- ・田中ミエ子(高栄)
- ・斉藤 誠人(美留和)

応募者29名中29名正解、抽選の結果、左の5名の方が当選しました。後日商品券引換券を郵送いたします。おめでとうございます。(敬称略)



今回は、わたし、
白山 勝之
(管理課 管理担当課長代理)
が抽選をしました。

CROSSWORD-PUZZLE クロスワードパズル LETTERS お便り(敬称略)

読者のコーナー



たくさんのイラストなど、ご応募ありがとう。
また送ってください。写真・コメント等を募集中!
ちょっとしたアイディアも書いてくれると嬉しいな♪

『Active JA』
①クロスワードパズルの答え いちじく
②一言(できるだけ記入お願いします。感想・意見・情報・他自由にお使い下さい。お子さんの絵なども大歓迎です。)絵を書く時は、濃いエンピツ、黒のボールペン、サインペン等を書いて下さい。(匿名希望) (名前を出しても良い)

〒住所
ご氏名 年齢
☐

ステイホームで
地場製品の消費拡大を!

『Active JA』
①クロスワードパズルの答え いちじく
②一言(できるだけ記入お願いします。感想・意見・情報・他自由にお使い下さい。お子さんの絵なども大歓迎です。)絵を書く時は、濃いエンピツ、黒のボールペン、サインペン等を書いて下さい。(匿名希望) (名前を出しても良い)

今日 マスク 手洗 消毒を
忘れずね。

〒住所
ご氏名 年齢
☐

しっかりとした
予防対策を第一に!

『Active JA』
①クロスワードパズルの答え いちじく
②一言(できるだけ記入お願いします。感想・意見・情報・他自由にお使い下さい。お子さんの絵なども大歓迎です。)絵を書く時は、濃いエンピツ、黒のボールペン、サインペン等を書いて下さい。(匿名希望) (名前を出しても良い)

我が「職場」にもコロナ
ウイルスの影響が「出て来
ました。マスク着用は前から
ですが、どうも時間が
短縮になりました。
一日早い収束をいかに
願っています。

〒住所
ご氏名 年齢
☐

緊急事態宣言の解除が
待ち遠しいです…

『Active JA』
①クロスワードパズルの答え イチジク
②一言(できるだけ記入お願いします。感想・意見・情報・他自由にお使い下さい。お子さんの絵なども大歓迎です。)絵を書く時は、濃いエンピツ、黒のボールペン、サインペン等を書いて下さい。(匿名希望) (名前を出しても良い)

イチジクは
ドライイチジクが
食べたー華しかいふと
パンにドライイチジク
が入、こののがあ、と
買、ます

〒住所
ご氏名 年齢
☐

イチジクや
クルミの入ったパンは
美味しいですね

『Active JA』
①クロスワードパズルの答え イチジク
②一言(できるだけ記入お願いします。感想・意見・情報・他自由にお使い下さい。お子さんの絵なども大歓迎です。)絵を書く時は、濃いエンピツ、黒のボールペン、サインペン等を書いて下さい。(匿名希望) (名前を出しても良い)

〒住所
ご氏名 年齢
☐

流れ星にUFOと
元気いっぱいのイラスト
ありがとうございます!

『Active JA』
①クロスワードパズルの答え いちじく
②一言(できるだけ記入お願いします。感想・意見・情報・他自由にお使い下さい。お子さんの絵なども大歓迎です。)絵を書く時は、濃いエンピツ、黒のボールペン、サインペン等を書いて下さい。(匿名希望) (名前を出しても良い)

学校が休んで
いやな時
早くはじり
ほしい。

〒住所
ご氏名 年齢
☐

はやく学校が
いつも通りになると
いいですね

『Active JA』
①クロスワードパズルの答え イチジク
②一言(できるだけ記入お願いします。感想・意見・情報・他自由にお使い下さい。お子さんの絵なども大歓迎です。)絵を書く時は、濃いエンピツ、黒のボールペン、サインペン等を書いて下さい。(匿名希望) (名前を出しても良い)

生の イチジク
食べたー
皆、コト、今は大変
な時、私達の為に
お店を閉けて下さ
り、ありがとうございます。

〒住所
ご氏名 年齢
☐

いつもご利用
ありがとうございます!

『Active JA』
①クロスワードパズルの答え イチジク
②一言(できるだけ記入お願いします。感想・意見・情報・他自由にお使い下さい。お子さんの絵なども大歓迎です。)絵を書く時は、濃いエンピツ、黒のボールペン、サインペン等を書いて下さい。(匿名希望) (名前を出しても良い)

やと、あ、いや、季節の来、来、来、
去年は、スズメの数が少なくて心配、
今年は、小鳥が、あ、あ、あ、と、合唱、
に、な、り、て、緑の草が、あ、あ、あ、
あ、あ、あ、ゴキブリ、ニラ、三葉草、取、
り、食、草、に、心、空、は、一、時、で、あ、

〒住所
ご氏名 年齢
☐

北海道にもようやく
春到来ですね

『Active JA』
①クロスワードパズルの答え イチジク
②一言(できるだけ記入お願いします。感想・意見・情報・他自由にお使い下さい。お子さんの絵なども大歓迎です。)絵を書く時は、濃いエンピツ、黒のボールペン、サインペン等を書いて下さい。(匿名希望) (名前を出しても良い)

とんにもおかける事なく
サマッ! カマッ! 身を守る事、
つら、日、外、外、外、外、外、
家の、中、の、整、理、は、た、た、た、
繁、い、と、思、つ、て、コ、ロ、ナ、に、負、け、
早、く、治、り、つ、て、ほ、し、い、な、い、で、す。

〒住所
ご氏名 年齢
☐

普段やらないことを
楽しく行えるのは
いいですね!

イラストを掲載させて頂きました皆様方のご住所・お電話番号は、個人情報保護の観点から削除し、お名前希望者のみ掲載させて頂きましたので、ご了承下さるようお願い申し上げます

『お願い』
イラストは、濃いエンピツ、黒のボールペン、サインペンなどで書いてください。絵がうすいとききれいに印刷ができません。

『Active JA』
①クロスワードパズルの答え イチジク
②一言(できるだけ記入お願いします。感想・意見・情報・他自由にお使い下さい。お子さんの絵なども大歓迎です。)絵を書く時は、濃いエンピツ、黒のボールペン、サインペン等を書いて下さい。(匿名希望) (名前を出しても良い)

5月、だ、い、う、の、に、笑、い、で、お、
お、お、お、お、お、お、お、
今年、の、お、お、お、お、お、
お、お、お、お、お、お、お、
お、お、お、お、お、お、お、

〒住所
ご氏名 年齢
☐

これからの天気
気になるところです…

『Active JA』
①クロスワードパズルの答え イチジク
②一言(できるだけ記入お願いします。感想・意見・情報・他自由にお使い下さい。お子さんの絵なども大歓迎です。)絵を書く時は、濃いエンピツ、黒のボールペン、サインペン等を書いて下さい。(匿名希望) (名前を出しても良い)

弟、屋、に、も、程、が、咲、き、ま、し、た、
ど、ん、の、音、代、で、あ、い、も、い、ち、り、花、色、
味、が、お、お、お、お、お、
こ、ん、を、御、時、世、で、あ、つ、て、も、元、氣、に、
お、れ、す、に、前、を、向、け、て、生、活、し、
い、こ、う、と、思、い、ま、す、♪








〒住所
ご氏名 年齢
☐

満開の桜を見ると
気分も上がりますね!

INFORMATION

ジェイエー・インフォメーション

Aコープてしかがセール情報（6月）

日	月	火	水	木	金	土
おにぎりの日	おからの日	カレーの日	生寿司の日	コロッケの日	キンピラの日	唐揚げの日
			10 お買い得 2 Days	11	12	13
14	15	16	17	週末感謝祭		独自セール
独自セール		つきなか総力祭		父の日週末感謝祭		店内 独自セール
21	22	23	24	25	26	27
定休日	お買い得 3 Days			ダイナマイト 2 Days		独自セール
28	29	30				
独自セール	月末特価 肉の日					

チラシのない日も、目玉品他店頭発表しておりますので、是非ご来店ください。

第14回 JA摩周湖農業祭 中止のお知らせ

本年度開催予定となっていた「第14回 JA摩周湖農業祭」は、新型コロナウイルスによる感染症がまだ終息を見せない状況が続いているため、理事会にて協議検討を行った結果中止することとなりました。

楽しみにしていただいていた皆様には申し訳ありませんが、感染症拡大を事前に防止するべく、ご理解の程よろしくお願いたします。



北の駅弁フェア！

6月16日、当Aコープにて、北の駅弁フェアが開催されます。全道各地の駅弁が16種類販売されます。



是非お買い求めください！