



そば収穫 (関連2P)

記事紹介

トピックス (そば収穫始まる 他) 2 P
 トピックス (米寿・白寿祝い) 3 P
 トピックス (北海道『釧路』就農相談会) 4 P
 JAグループ通信 5 P
 営農アドバイス (釧路農業改良普及センター) 6 P
 DATA・理事会情報・生乳価格情報 他 7 P
 あくていブー通信 (読者の広場) 8~9 P
 JA INFORMATION 他 10 P

JA摩周湖

ホームページアドレス
www.jamashuuko.or.jp

Web版ではカラー写真でご覧いただけます。

メールアドレス
mail@jamashuuko.or.jp

ホームページへ
 アクセス!⇒



そば収穫作業始まる

8/17~

白い花が枯れて茶色くなってきたら収穫の合図!

屈斜路・川湯地区にて、8月17日より蕎麦の刈り倒し及び収穫作業が始まりました。今年日照不足や低温の影響が心配され、干ばつ気味ではありましたが、現在は例年並みの品質と収量となっております。また、収穫作業は9月10日頃まで続く見込みです。

屈斜路・川湯地区にて、8月17日より蕎麦の刈り倒し及び収穫作業が始まりました。今年日照不足や低温の影響が心配され、干ばつ気味ではありましたが、現在は例年並みの品質と収量となっております。また、収穫作業は9月10日頃まで続く見込みです。



まずは刈り倒して天日干しに▶



1~2日経ったらどんどん▲収穫していきます!▶



収穫したソバの実を乾燥工場へ



屈斜路・川湯地区にて、小麦の収穫作業が行われました。小麦の種類は「きたほなみ」を蒔いており、収量は例年並みとなっております。品質については今後の調整次第となりますが、概ね良好となります。

小麦収穫終了!



発表されたパワーポイントより、吉田さん夫妻

そう!これが、持続可能な花に囲まれた楽しい農業なのさ!



8/3

新しい時代の

乳肉複合経営



中標津町「寿宴」にて、中小企業家同友会による根釧農業経営部会8月例会「新時代の乳肉複合経営」が行われ、そのなかで仁多の吉田一徳さんによる講演が行われました。吉田さんは小さな経営で収入を得る方法を考え、繁殖和牛の導入や、どうしたら効率的にできるかを既存の施設で最低限の投資で行う、という内容で発表し、今後の課題として老朽化する施設への投資や効率的な作業動線にむけた方策を挙げました。



鎧別
新 木 弘 子 さん
昭和7年8月9日生

8月9日に米寿を
迎えられた新木さん、
おめでとうございます
(受取代理：栄さん)



原 野
澤 入 ミヨ子 さん
大正10年8月20日生



8月20日に白寿を
迎えられた澤入さん、
おめでとうございます



御卒別
宗 像 テ ツ さん
大正10年8月25日生



8月25日に白寿を
迎えられた宗像さん、
おめでとうございます
(受取代理：一さん)



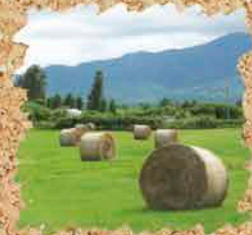
祝

米寿・白寿おめでとうございます！

長寿の皆さんおめでとうございます！
これからも健康に気を付けて、
長寿の記録を伸ばしてほしいブー！



北海道『釧路』 就農相談会

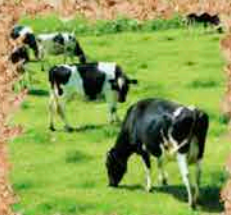


日時
9 / 26 (土)
10:00 ~ 17:00

場所
ホクレン東京支店
(東京都千代田区東神田 2-9-5)
最寄り駅: JR 浅草橋駅・馬喰町駅各
徒歩 5 分程度、秋葉原駅徒歩 9 分

参加対象
北海道での生活・酪農に興味のある方ならどなたでも大歓迎!
社会人・学生共に OK!

内容
○個別ブースにて相談会
・新規就農のこと・酪農ヘルパーのこと
・酪農実習について
・釧路の生活環境について
・実習、就農に関わる補助・助成について
…などなど
1日です酪農について色々聞けちゃいます♪

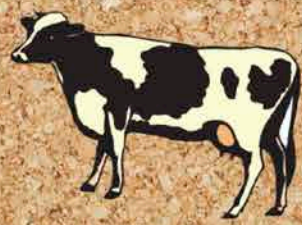


参加費無料・服装自由・入退場自由

オンラインでの参加も歓迎!

事務局
釧路農協連 清水
TEL: 0154-23-1131

**短期酪農体験
随時受付!**
※旅費・宿泊費の助成あり※



北海道から就農・就業を全力で サポートする5つの団体が大集結!



詳細はQRコードから
CHECK!

※当日はオンラインでの参加も歓迎! (ZOOM を使った参加が可能です。【事前予約制】
予約はTEL 又は E-mail、農家のおしごとナビ応募フォームのいずれかをお願いします。)
TEL: 0120-992-955 E-mail: info@agreen.jp (農家のおしごとナビ応募フォームは左記QRコードより)
※お電話、メールの場合は、必ず『釧路就農相談会の件』とお伝えください。

釧路丹頂農業協同組合
就農準備から就農後まで
JA・行政・関係機関が
サポートします!
※酪農体験あり

摩周湖農業協同組合
豊かな温泉と自然のまち
摩周湖の麓 てしかが町で
農業を始めませんか!
※酪農体験あり

標茶町担い手育成協議会
新規就農支援が更に充実。
北海道の酪農の町
標茶町で新規就農しませんか?
※酪農体験あり

釧路地域
＜出展団体 MAP＞

浜中町農業協同組合
ようこそ「酪農王国」浜中町へ!
浜中町で牛飼いになりませんか?
※酪農体験あり

釧路太田農業協同組合
就農者、酪農ヘルパー、実習生大募集!!
北海道厚岸(あつけし)町で
農業を始めたい方を全力で応援します!
※酪農体験あり

JAグループ通信

JAグループ北海道の連合会・中央会の活動を紹介します



JA北海道中央会



J Aグループ北海道が一丸となって「AGRIACTION! HOKKAIDO」(アグリアクション北海道)を開始します!

コロナ禍において道民の皆

様に対し、北海道農業から行動を起こすことで、農業と人、農村と都市、生産者と消費者の関係のあり方を見直していただくべく、次の3つを大きなテーマとしてアクションを起こします。

- ①食料自給率に関する理解促進。
- ②パラレルノーカー

農業には多様な働き方があるということをご道民の皆様に理解してもらおう。

- ③北海道農業を応援し、食べていただいている道民の皆様に日頃の感謝を伝える。

今後、特設サイトにてコンテンツを充実させていきます。

皆様もJAグループ北海道とともにアクションを起こしましょう!

JAグループ北海道



●アグリアクション北海道特設サイト
二次元バーコード

JA北海道信連



J Aバンクのキャラクター「よりぞう」は、2019年に新たな仲間に加わり、お客様に寄り添うイメージでPR活動を展開、JAバンクLINE公式アカウントのお友達登録数は3百万人を突破しました。

そして今年、「よりぞう」は最後の「ゆるキャラグランプリ」となる、「ゆるキャラ®グランプリ2020」にエントリーしました。

投票は9月25日まで、投票方法はJAバンクHPでご確認ください。



JA共済連北海道



J A共済連北海道は、大規模災害への備えとして『防災用簡易ライト』を全道の正組合員約5万世帯に2本ずつ各JAを通じて配布することとしました。このライトは、電池式ではなく、折り曲げるだけで点灯するライトで、停電時の代用灯として10~12時間発光します。安全かつ簡単に使用することができるので、どなたでも使用でき、停電や地震時の備えになるものです。今後も、組合員・利用者の方々が、豊かで安心して暮らせる地域社会づくりを目指した取り組みを実施してまいります。



ホクレン



ホクレンは、新型コロナウイルスの影響により、毎年秋に開催してきた「大収穫祭」のうち、札幌三越での会場販売を残念ながら中止としましたが、恒例の「北海道みのりの秋ギフト」の全国発送は、収穫の秋を実感できる商品を厳選して9月1日から11月1日まで申し込みを受け付けています。

詳しい情報は、ホクレン、札幌三越のホームページなどで順次、提供しています。



JA北海道厚生連



組合員ならびに地域住民の皆様の生命と健康を守るため、本会事業の積極的な啓蒙推進を図ることを目的として、広報誌「すまいる」を発行しております。

年3回発行しており、様々な医療・健康情報を発信しております。



ホームページにもバックナンバーを掲載しておりますので、是非ご一読ください。



各団体の詳しい取り組み内容はWEBサイトをご覧ください。

営農アドバイス



釧路
農業改良普及センター

乳房炎を改めて考える②乳頭の衛生

今日は、衛生管理を中心に考えたいと思います。

搾乳の基本は 乳頭口の衛生

先月号においても触れましたが、傷んだ乳頭口(図1)では、乳頭清拭時に汚れをきれいに拭き取れません。搾乳においては、乳頭口をきれいに拭き取ることが最も重要です。



図1 傷んだ乳頭口

次の対策を実施してみてください。

乳頭口の荒れ対策

- ①過搾乳を直ちに止める
- ②乳頭保護剤の利用
(ファースト軟膏)
- ③余りにもひどい場合は、
獣医師に相談
(抗生剤利用時に、同時治療がお勧め)

細菌感染は 搾乳中に起こる

傷んだ乳頭口では、細菌の侵入を防げないため、常に感染の危険が生じます。

通常の牛の場合、細菌感染が起こりやすい一番のタイミングは、搾乳中です。

そして、搾乳中に細菌が侵入する最大の要因は、真空圧の変動(ライナースリップ)です。

ライナースリップに注意

搾乳立会でライナースリップが多い農場は、総じて乳房炎の発生が多くなっています。

ライナースリップ(空気の流入)が起こると真空圧が低下し、今まで引張られていた乳汁が瞬間的に逆流する現象が起こります。

その逆流と同時に、乳頭口周りの細菌も乳頭内に吸い込まれてしまいます。

もし、図1のような乳頭口の場合、どうなってしまうかは容易に想像できます。泌乳後半では、乳汁で細菌を押し出すこともできないため致命的です。

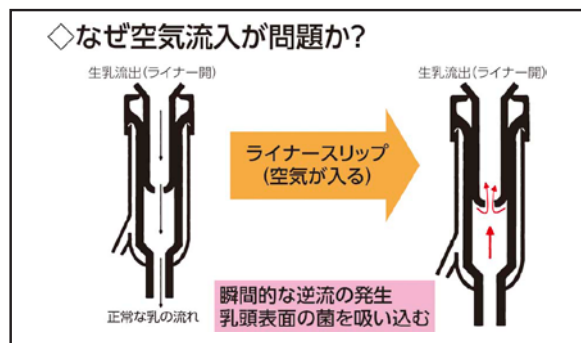


図2 乳汁の逆流

ライナースリップを 減らそう!

乳頭清拭を徹底して、逆流する細菌を減らすとともに、ライナースリップも減らす工夫が必要です。

ライナースリップは、乳頭が濡れている原因の他に、4本同時に泌乳が終わらず、出

4本同時に終わる対策

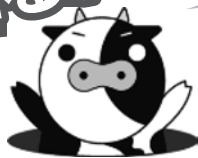
- ①初産から4本同時に外す癖を付ける(1本ずつ外すと分房差がより大きくなる)
- ②乳頭配置の良い種牛の選定
- ③ミルカー装着時にねじれが無い、ミルカーの向きや傾きの修正

4本同時に泌乳を終わらせるための対策は次の3点です。4本同時離脱ができない農場において、装着中にミルカーの向きが変わったり「最初に付けた乳頭がねじれ」、ミルカーを装着後離すと、ミルカーの向きが変わる「複数本の乳頭がねじれ」事例が多く見られました。

ミルカーが傾かずまっすぐ付く牛は、乳房炎になりにくいと思いませんか? 乳頭配置、ミルカーの向き・傾きも、細菌を侵入させない重要な対策です。

商品券が
当たる!

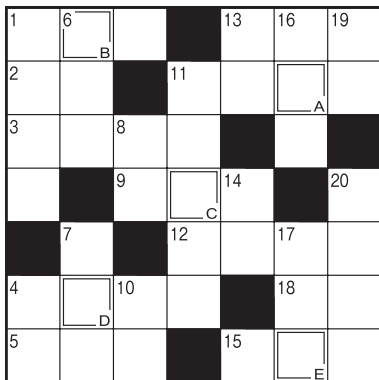
あくていブー通信



※商品券引換券は
郵送となります。

アクティブJA編集委員会では、読者の皆様からの情報をお待ちしています。ご意見や身近なできごと、イラストなどどんなことでも結構です。何でも書いて送ってネ!

引換の際は二階事務所管理課まで引換券をご持参ください。



(出題) ニコリ

A～Eの二重ワクの文字を順に並べて出来た言葉が答えです。正解者の中から抽選で5名の方に商品券引換券をプレゼント。どしどしご応募ください。(締め切りは9月20日です。)

★応募方法

折込の応募ハガキ(官製ハガキも可)に答えと住所、氏名、電話番号と「ActiveJA」に対するご意見やイラスト、その他どんなことでも結構ですので、お便りを添えて郵送かFAX(482-3196)でご応募下さい。尚、Aコープレジの後ろに応募箱を設置しておりますのでお買い物の際にご利用ください。

⬇タテのカギ

- ①本のこと。電子——
- ④釣った魚を入れておく籠
- ⑥今日の——ディッシュはステーキです
- ⑦漢字では秋刀魚と書く青魚
- ⑧ここからぼた餅が落ちてきたらラッキー?
- ⑩牛の頭に生えています
- ⑪この下駄箱は——だから動かせません
- ⑬ドリルで開けるもの
- ⑭焼き肉を漬けたりかば焼きに塗ったり
- ⑯うわさが広まるときに付きやすい
- ⑰10月10日は目の——デーです
- ⑲やぼではありません
- ⑳腰をひねるようにして踊るダンス

➡ヨコのカギ

- ①匂いマツタケ、味——。おいしいきのこです
- ②日が暮れてすぐの頃
- ③晴れた日にはかどりやすい家事
- ④——油を付けて日本髪を整えた
- ⑤世界遺産の一つ、——古道
- ⑨千葉県にある市。大きな国際空港があります
- ⑪運動会の競技の一つ
- ⑫配偶者のことです
- ⑬徳川家の家紋に使われている植物
- ⑮眠ったまま話します
- ⑰ベンチもこれの一種

★応募先: 〒088-3211 弟子屈町中央3-7-12 JA摩周湖管理課プレゼントクイズ係

8月号の正解は!!

A B C D
メ イ ゲ ッ
でした



2020年8月号 クロスワードパズル 当選者発表

森田 幸子(朝日)
田中 玲子(跡佐登)
北島スミ子(泉)
塚本 睦子(中央)
千葉長太郎(美里)

応募者25名中24名正解、抽選の結果、左の5名の方が当選しました。後日商品券引換券を郵送いたします。おめでとうございます。(敬称略)



今回は、わたし、
藤川 希
(金融共済課 金融係主任)
が抽選をしました。

CROSSWORD-PUZZLE クロスワードパズル LETTERS お便り(敬称略)

読者のコーナー



たくさんのイラストなど、ご応募ありがとうございます。
また送ってください。写真・コメント等を募集中!
ちょっとしたアイディアも書いてくれると嬉しいな♪

『Active JA』

- ①クロスワードパズルの答え メイゲツ
②一言(できるだけご記入お願いします。感想・意見・情報・他自由にお使い下さい。お子さんの絵なども大歓迎です。)絵を書く時は、濃いエンピツ、黒のボールペン、サインペン等で書いて下さい。(匿名希望) (名前を出しても良い)

秋ですわ。
本当に短い夏でした。
名月や〜

住所
氏名 年齢

北海道の夏といえど、
短い夏でした…

色々なところでコロナの
影響がでていますね

『Active JA』

- ①クロスワードパズルの答え メイゲツ
②一言(できるだけご記入お願いします。感想・意見・情報・他自由にお使い下さい。お子さんの絵なども大歓迎です。)絵を書く時は、濃いエンピツ、黒のボールペン、サインペン等で書いて下さい。(匿名希望) (名前を出しても良い)

いつもの散歩コース
コロナの長期化で公園
湖への観光バスカー台も
目に見えない 業者の方達も
大変な想 一日も早く
消してほしい コロナ菌

住所
氏名 年齢

『Active JA』

- ①クロスワードパズルの答え メイゲツ
②一言(できるだけご記入お願いします。感想・意見・情報・他自由にお使い下さい。お子さんの絵なども大歓迎です。)絵を書く時は、濃いエンピツ、黒のボールペン、サインペン等で書いて下さい。(匿名希望) (名前を出しても良い)

19日 神社にお参りして
ウイルス終末のお守り
頂いてきました。
秋終りを願いた
いです。

住所
氏名 年齢

早くマスクのない
日常に戻りたいです

『Active JA』

- ①クロスワードパズルの答え メイゲツ
②一言(できるだけご記入お願いします。感想・意見・情報・他自由にお使い下さい。お子さんの絵なども大歓迎です。)絵を書く時は、濃いエンピツ、黒のボールペン、サインペン等で書いて下さい。(匿名希望) (名前を出しても良い)

最近暑い日が続いて
マスクがいじでずね
でも基本、汗かれば
いじりません。(ばらけね)

住所
氏名 年齢

マスクによる熱中症には
気を付けましょう!

お月見豚彦君はなにを
思っているのでしょうか?

『Active JA』

- ①クロスワードパズルの答え メイゲツ
②一言(できるだけご記入お願いします。感想・意見・情報・他自由にお使い下さい。お子さんの絵なども大歓迎です。)絵を書く時は、濃いエンピツ、黒のボールペン、サインペン等で書いて下さい。(匿名希望) (名前を出しても良い)



もう秋ですわ。
深くな〜れん

住所
氏名 年齢

『Active JA』

- ①クロスワードパズルの答え めいげつ
②一言(できるだけご記入お願いします。感想・意見・情報・他自由にお使い下さい。お子さんの絵なども大歓迎です。)絵を書く時は、濃いエンピツ、黒のボールペン、サインペン等で書いて下さい。(匿名希望) (名前を出しても良い)

初めて応募します。
娘に、教とてもらいながら、
頑張りました!
夏が早く、秋ですわ…

住所
氏名 年齢

初めての応募
ありがとうございます!

『Active JA』

- ①クロスワードパズルの答え メイゲツ
②一言(できるだけご記入お願いします。感想・意見・情報・他自由にお使い下さい。お子さんの絵なども大歓迎です。)絵を書く時は、濃いエンピツ、黒のボールペン、サインペン等で書いて下さい。(匿名希望) (名前を出しても良い)

お祭りの中止の事。
残念ですわ。早くコロナ
ウイルスが、全滅つ子と
良いですわ。

住所
氏名 年齢

今年はどこもお祭りが
中止になり寂しいですわ

イラストを掲載させて頂きました
皆様方のご住所・電話番号は、
個人情報保護の観点から削除し、お名前は
希望者のみ掲載させて頂きましたので、
ご了承下さるようお願い申し上げます

《お願い》 イラストは、濃いエンピツ、
黒のボールペン、サインペン
などで書いてください。絵が
うすいときれいに印刷ができ
ません。

『Active JA』

- ①クロスワードパズルの答え メイゲツ
②一言(できるだけご記入お願いします。感想・意見・情報・他自由にお使い下さい。お子さんの絵なども大歓迎です。)絵を書く時は、濃いエンピツ、黒のボールペン、サインペン等で書いて下さい。(匿名希望) (名前を出しても良い)

今年初めて野菜を
漬けてみました。
ピニツ、ミソ漬が
すごい大沢 味つけて
くれたので、でもまだ
トマトは青いです!

住所
氏名 年齢

トマトの味は
どうだったでしょうか?

INFORMATION

ジェイエー・インフォメーション

Aコープてしかがセール情報（9月）

日	月	火	水	木	金	土
おにぎりの日	おからの日	カレーの日	生寿司の日	コロッケの日	キンピラの日	唐揚げの日
				10	11	12
13	14	15	16	週末感謝祭		
独自日替りセール		お買い得 2 Days		週末感謝祭		店内独自セール
20	21	22	23	24	25	26
定休日	敬老の日特集		お買い得 2 Days		ダイナマイト 2 Days	
27	28	29	30			
店内独自セール	月曜ワンデー	月末特価（肉の市）				

チラシのない日も、目玉品他店頭発表しておりますので、是非ご来店ください。

未来を拓く協同組合

教えて! 日本農業

監修＝JCA（日本協同組合連携機構）

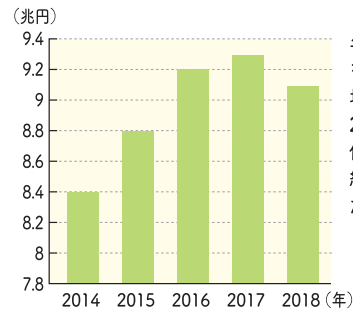


農業総産出額と生産農業所得

農業総産出額と生産農業所得は日本農業の「稼ぎ」を示すもので、実力を表す指標の一つです。農業総産出額は、国内で生産された農産物の売り上げ相当額の総額を指します。農水省によると2018年は9兆558億円で前年に比べ2.4%減少しました。生産農業所得は農業総産出額から生産資材費などを引き、補助金などを加えたもので、農業総産出額減少の影響で2018年は3兆4873億円となり前年を7.3%下回りました。

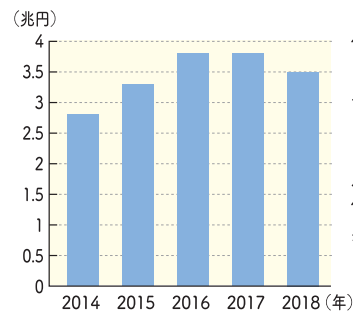
JAグループは自己改革の最重点課題に「農業者の所得増大」「農業生産の拡大」を挙げ、組織一丸となって取り組んでいます。所得増大に直結する「販売品取扱高の拡大」を共通目標に掲げ、有利販売による販売単価のアップ、需要に応じた生産量の拡大（マーケットイン）などを目指しています。また、JAは地域農業の担い手に向くJA担当者（TAC）を配置するなど出向く体制を整備・充実し、担い手それぞれのニーズに応じたサポートに努めています。

農業総産出額



農業総産出額は2015年以降、米価の上昇などを背景として3年連続で増加してきました。しかし、2018年は野菜や豚肉の価格が低下したことから、総産出額は減少しました。

生産農業所得



農業総産出額が増加傾向で推移したことから、生産農業所得も2015年以降3年連続で増加しました。一方、2018年の生産農業所得は、野菜などの価格低下、原油価格の上昇などの影響で減少しました。

農水省資料より作成

 耕そう、大地と地域のまらい。