



(北海道報徳善行賞受賞 関連3P)

記事紹介

- トピックス (通常総会) 2 P
- トピックス (北海道報徳善行賞) 3 P
- 機構図 4~5 P
- 営農アドバイス (釧路農業改良普及センター) 6 P
- DATA 他 7 P
- あくていプー通信・生乳価格情報 (読者の広場)・8~9 P
- JA INFORMATION 他 10 P

JA摩周湖

ホームページアドレス
www.jamashuuko.or.jp



メールアドレス
mail@jamashuuko.or.jp

▲HP



▲Twitter

JA摩周湖
公式SNS



▲Instagram

JA摩周湖

第23回

通常総会



4月6日、第23回JA摩周湖通常総会が、摩周湖農協3階大ホールにおいて、正組員101名中本人出席35名、書面議決20名、委任状2名（出席率56・4%）准組員1名を迎え開催されました。

総会では、JA綱領を全員で斉唱し、川口組合長による開会の挨拶後、弟子屈副町長・吉備津 民夫氏とJA中央会片田支所長からのご祝辞を頂き、その後祝電披露が行われました。

議事に入り、高橋正秀氏と坪井秀明氏が議長に選出されました。執行者から提出された議案全5議案は全て原案通りに承認、可決されました。

組合長挨拶

本日は年度初めの大変お忙しい中、また春作業も今年は雪解けが早いという事もありまして、進んでいる中お集り頂きまして、本日に有難うございます。

日頃より摩周湖農協の運営に際しまして、数々のご協力、ご理解を頂いていることに対して、心より御礼申し上げます。また本日は3年ぶりになります。関係機関、連合会の来賓の皆様方、それぞれに出席頂いており、総会を開催しております。皆様におかれましても、本日に4月のお忙しい中このように総会に來ていただきまして、本日に有難うございます。また、日頃より、弟子屈町さんをはじめ、非常に色々な面でお世話になっていると、これらに關しまして、この場をお借りして御礼を申し上げます。

昨年来のコロナ過の中、またロシアとウクライナの紛争の中、非常に世の中激変を致しております。牛乳に關しても、脱粉の余剰でしたり、消費が落ち込んでいる、生産抑制、それぞれの中、皆さん苦しい思いをされてきたと思えます。それらの対策

についても、組合員の皆様に非常に迷惑を掛けながらご協力を頂いていると、感謝に絶えない所で御座います。状況的には、去年も牧草収穫期に天候不順が御座いまして、状況もあまり宜しくありませんでした。それらの中で、配合飼料、肥料の高騰、また8月には個体販売の暴落と本日に酪農農業にとつていままであつたような危機的な状況下を、それらを見てきたような本日に大変な1年でした。暮れには、セーフティネット資金をはじめ、各種の資金対応等々、年を越された方も非常に多くなっていると思っております。それらについても、様々な償還の延長や、将来に禍根を残さないような要請をしていきたいと考えております。また、牛乳のこ

とについては、弟子屈町長、町村会のメンバーの皆さまや、道議会の方々、それぞれの理解を頂いた中、餌の対策などに対しての上乗せでしたり、本日に頭の下がる思いであり、感謝の絶えない所で御座います。それらの中、是非とも協同の力をもつてして、皆さんと共に、これらの状況を乗り切っていきたいと考えております。また、去年から今年にかけて、搾乳中止や、離農が例年になく多く出ております。後継者の問題、年齢的な問題、あると思えます。それらを頑張つてこられた諸先輩の皆様は敬意を表するとともに、今後も我々弟子屈の農業、酪農を維持発展させていかなければならないと考えている所で御座います。暗いニュースの中ではありますが、前回の青年部の主張では、当組合員の方が最優秀賞を獲得され、青年部活動、女性部もそうですが、将来の農協の屋台骨を支えていくメンバーでもあります。それらを契機に、益々それらの活動が発展していくことを祈念するとともに、今回お集まりの皆様にも青年部・女性部の活動に対してもご理解をして頂ければと思っております。

ほかの事業につきましても、農家戸数減少に伴う規模の拡大やさまざまなことが御座います。労働力確保、また農協のコントラをはじめ、ヘルパー支援事業についても、より本腰を入れた中で皆様の意見を伺いながら進めて行きたいと考えております。最後になりますが、本年の皆様方のご健勝と弟子屈農業の豊穡の秋を祈念致しまして、ご挨拶とさせていただきます。



今年も焼肉コーナーがオープンしました！

焼肉コーナーご利用の際、
当農協Aコープにて食材をご購入いただくと
使用料が無料となります！

ご家族や少人数でのバーベキュー等に
是非ご利用ください！

※ガスコンロ・バーナー使用料は
別途かかります

お問い合わせ **Aコープてしかが 精肉部**
TEL:015-482-2982

北海道報徳善行賞受賞

北海道報徳善行賞とは、職業愛・郷土愛の心が篤く、自主性に富み自立自助の意欲旺盛な農業者であつて、互助協同の精神に基づく積極的な行動によって地域農業の振興・協同組織の発展に寄与した方にその業績を讃えて贈られる賞に屈斜路の窪内繁義さんが受賞し、川口組合長より賞状や副賞等を受けました。



JA摩周湖女性部 たんぽぽの会通常総会

J A 摩周湖3階和室においてJA 摩周湖女性部たんぽぽの会第25回通常総会が部員9名出席のもと開催されました。徳永美恵さんによる議事進行のもと、議案審議が行われ、全議案が全て承認されました。新役員につきましては左記の通りとなっております。

J A 摩周湖たんぽぽの会役員
 会長 芳賀ひとみ
 副会長 江上香織
 理事 徳永美恵
 監事 高橋里佳
 (敬称略)



JA摩周湖青年部 通常総会

J A 摩周湖3階研修室にてJA 摩周湖青年部通常総会が部員9名出席のもと、開催されました。来賓に川口組合長に出席して頂きました。中澤好喜氏による進行のもと、議案について議論され、原案通り承認されました。新役員は左記の通りとなっております。

J A 摩周湖青年部役員
 会長 吉田雄貴
 副会長 牧之瀬佳貴
 理事 望月大介
 理事 渡辺周平
 監事 郷司幸広
 監事 中澤好喜
 (敬称略)

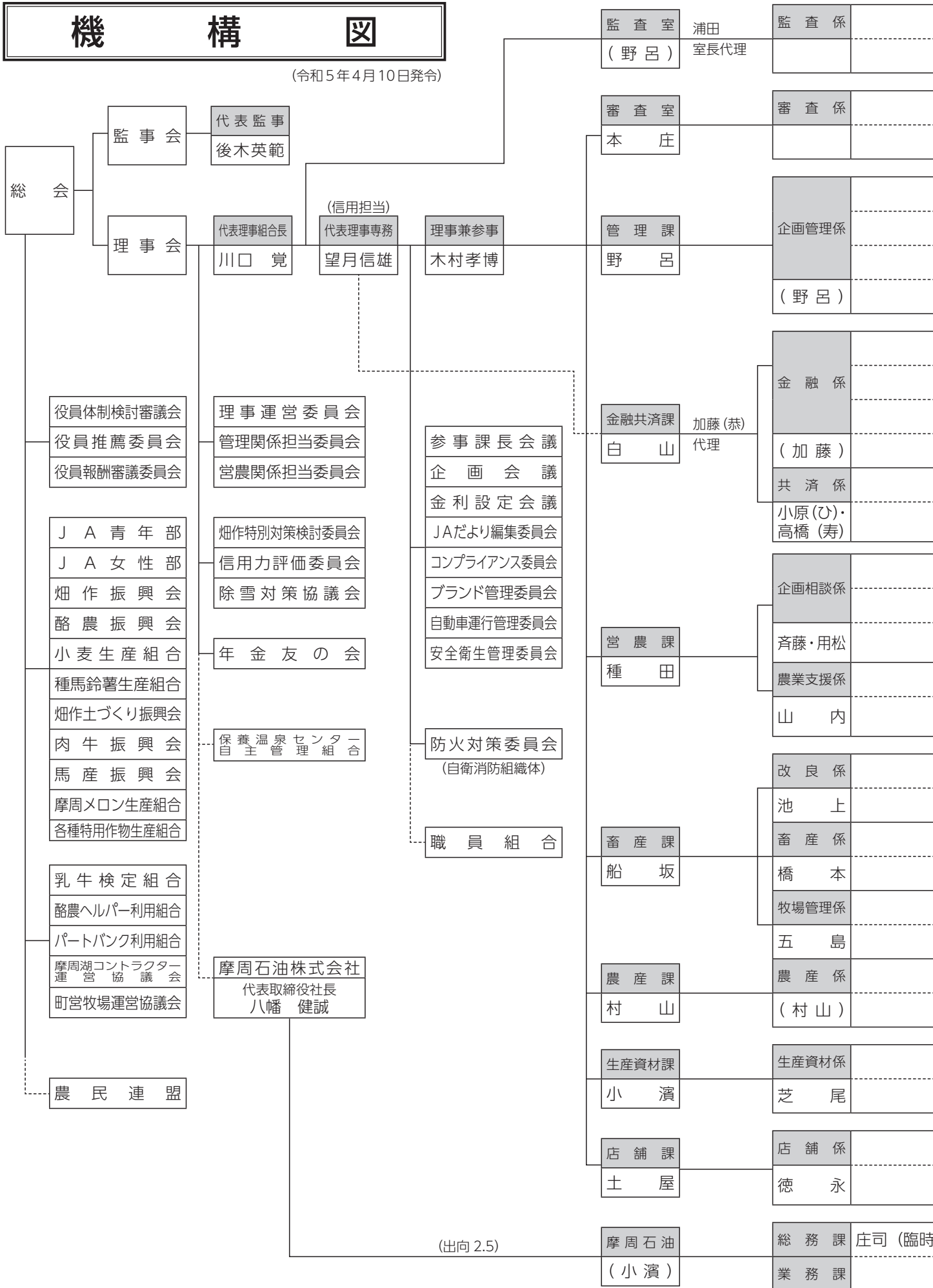


内部監査・監事会事務局・監査、検査対応	
貸出2次審査、条件変更の2次審査、自己査定 of 2次審査 松本	
協同活動運動推進・中長期計画策定・企画会議・理事会・監事会・参謀会議・組合員懇談会・施設運営管理・予算統制・庶務 財産管理・人事労務管理・旅行相談窓口・ビル保守管理・防火管理・人間ドック受診管理・イベント企画・JAだより(編集) 財務管理・税務・資金調達と運用・資金計画・預金・借入金管理・総合財務経理業務・電算業務・電算機保守管理 ブランド管理委員会に関わる業務全般 熊谷、菊池(蓮)、(松本(響))、江上(臨時)、(本庄調査役(囑託))、舟田(囑託)	・保養温泉センター自主 管理組合 ・ブランド管理委員会
貯金業務・為替業務・公金取扱・各種料金受託回収・端末機保守管理・出納・証紙印紙売捌き 金利設定会議・年金友の会・トラベルプラン企画推進 融資業務・保全・組勘払出・回収・自己査定 of 1次審査・信用力評価 羽田、築地、佐藤(閑)、小濱(敦)(臨時)、松谷(臨時) 共済事業推進・外務推進活動・共済事故処理・共済事故相談・共済端末機保守管理 パトカ、木村(宏) 考査役(囑託)	・金利設定会議 ・年金友の会
農業経営管理指導・営農計画・生活改善・法務税務相談・後継者、高齢者対策・組合員教育・組勘運営管理・担い手育成 組合員福利厚生・組合員冠婚葬祭・融資相談・青年部・女性部・地域振興計画策定・労働保険事務(組合員)・農業者年金事務 基盤整備事業及び関連対策・土壌・飼料分析・乳質改善指導・乳検業務・生乳生産対策指導・飼養管理改善指導 鹿害防止対策・環境対策・リース事業・中山間地域等制度事業・農地水保全交付金事業・RTKシステム推進対策 主任：高橋(和)、西田、千綾、佐藤(大)、野呂(民) 考査役(囑託)、 栗田(囑託：摩周湖乳牛検定組合出向)	・農民連盟 ・JA青年部 ・JA女性部 ・農業生産法人設立管理 ・乳牛検定組合 ・酪農振興会連合会
各種支援事業・集団の生産者組織の育成(酪農関係) 主任：猪野、相原(臨時)、今川(臨時)、樋口調査役(囑託) 酪農ヘルパー利用組合出向・海保、笹尾、葦名、大久保	・酪畜農関係利用組合 ・酪農ヘルパー利用組合 ・コントラクター運営協議会 ・畑作パートバンク
人工授精業務全般・登録業務・家畜改良 吉田、久我、横石、金澤、阪本	・ホルスタイン改良同志会 ・摩周和牛改良組合
畜産物集出荷・畜産物販売・畜産物市場対策・消費拡大運動・生乳精算・畜産関連補助事業 主任：小山内、坂田、花木(臨時)	・馬事振興会
牧場管理運営業務 主任：菊池、佐藤(一)、藤野、新井、平賀(臨時)、野下考査役(囑託)	・町営牧場運営協議会
農業技術相談指導・生産者組織の育成・農産物集出荷対策・小麦、そば乾燥施設 目々澤、大石、中瀬、浦地調査役(囑託)	・畑作関係生産者組織 ・畑作関係利用組合
生産資材仕入・供給、在庫管理・農機具、農業安全対策推進 千葉、遠藤、前田調査役(囑託)、松本(稜)(臨時)	
市場調査・企画宣伝・経営点検・分析、取引先調査・テナント管理・店舗品仕入・経理事務・生活物資の受入・供給・配達 自販機管理・倉庫管理・店舗外供給・ゲーム機器管理・焼肉コーナー貸出受付・食堂業務全般・食堂施設管理・関係経理 主任：藤川、岡崎(囑託)、丸田考査役(囑託)、今恵(囑託)、山本節(囑託)、佐藤千(臨時)、 食堂担当：中島(臨時)	・テナント会

) (出向)	摩周給油所	川湯給油所
	所長代理：	所長

機 構 図

(令和5年4月10日発令)



(出向 2.5)

営農アドバイス



釧路
農業改良普及センター

1 番牧草収穫の 注意点

今年も1番牧草の収穫時期が近づいてきました。収穫の前に確認しておきたい点をまとめました。

1 収穫時期について

チモシーの刈り取り適期は、穂ばらみ期から出穂期で、日数が経過するほど量は増えますが、栄養分は減っていきま

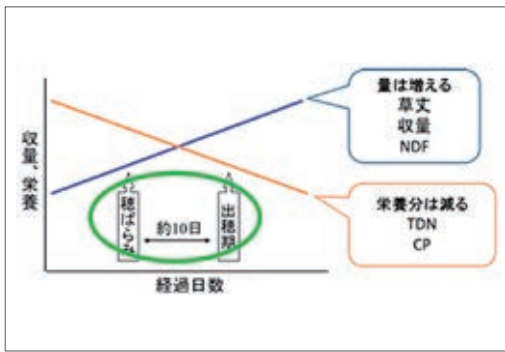


図1 刈取時期と収量、栄養分の関係

牧場経営における必要量と栄養分を考えながら、刈取時期を計画しましょう。

2 刈り取り高さについて

1番牧草の刈り取り高さは、牧草の再生や分けつ数と密接に関係しています。収量を確保しつつ牧草の再生を良好にするために、牧草の刈り取り高さは10cmが奨励されています。

モアコンの刈り取り高さを10cmに設定するには、カッターバーの調整(角度調整、図2、写真1)とフロートイングの調整(高さ調整、図3、写真2)が必要となります。各メーカーが推奨する方法でカッターバーの調整やハイスキット(ソリ)を装備しましょう。



図2 モアコンのカッターバーによる高さ調整

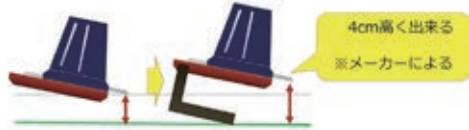


図3 ハイスキットの設置による高さ調整



写真2 ハイスキットの設置によるフロートイング(高さ)の調整



写真1 カッターバーの高さ調整(角度調整)をおこなうハンドル部分(メーカーにより異なります)

3 高刈りの効果

高刈りすることで分けつ数が増え(写真3)、2番草の再生が早まり、翌年のチモシー割合の維持にも繋がります。

また、草地からの異物混入防止にもなります。

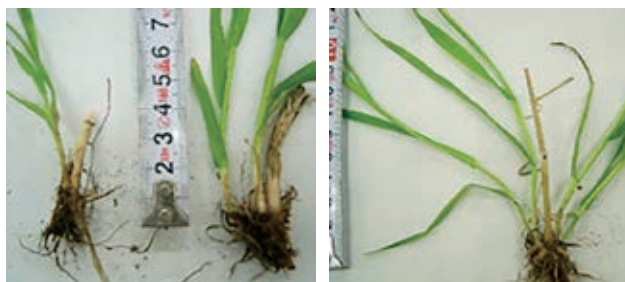


写真3 刈り取り高さの違いによる分けつ数の差



釧路農業改良普及センターHP

DATA▶行事予定	DATA▶組合員	DATA▶職員
5月11日 摩周石油第1四半期末自治監査 16日 第1四半期末自治監査(～19日) 18日 町営牧場入牧作業(～20日) 23日 農業委員会 24日 第4回石油取締役会 29日 第4回定例理事会	(加入) 松田 葉(准) (脱退予告) 蛸名 雪江(准) 松岡 輝男(准) 高田 中(准) 令和5年4月28日現在の 組合員数 総組合員数 690名 正 101名 准 589名	令和5年4月20日現在の 職員数は 総数 104名 内 男 61名 (パート含) 内 女 43名 (パート含)

第3回臨時理事会 4 / 28

主な内容は次のとおり

- 令和5年度コンプライアンスプログラムについて
- 令和5年度内部監査実施計画について
- 令和5年度経営定期点検実施計画について
- 道常例検査に対する回答について
- 北海道信連へ出資引受の依頼にかかる出資増口について
- 令和5年度「JAバンク経営戦略シート」について
- 各種資金の借入・貸付について
- (農業経営基盤強化し資金1件、特別証書貸付2件)

原案通り承認されました



退職(再雇用)のご挨拶



退職

摩周石油(株) 出向
今井 範和

春暖の候、組合員の皆様には益々ご健勝のこととお慶び申し上げます。
さて、私こと、令和5年3月31日をもって、摩周湖農業協同組合を退職いたしました。平成3年4月に摩周石油(株)に奉職以来、43年の永きに渡り勤めさせていただきました。これも組合員の皆様、諸先輩、役職員の皆様など多くの方々のご指導の賜ものと心より感謝申し上げます。
平成12年には摩周農協と弟子屈農協の合併により、新たな気持ちで農協職員として再スタートすることになりました。平成21年から3年間ですが営農課・町営牧場へ移動になり勤務し皆さんにお世話になりましたがそこからも多々ありましたがそこから自

分にとつて得るものは多くあり不十分なところを見つけてブラッシュアップすることができました。今後それを十二分に生かし、まだまだ自分の可能性を信じ成長し続けていきたいと思っています。4月1日からは弟子屈中学校の公務補として勤務していますので、今まで通り買い物等でJA摩周湖、摩周石油(株)にはお世話になると思っていますのでよろしくお願ひします。
最後になりましたが、組合員の皆様と、役職員の皆様の益々のご健勝とご多幸、また、摩周湖農業協同組合の更なるご発展を心からご祈念申し上げます。退職の挨拶とさせていただきます。
長い間、大変お世話になりました。誠にありがとうございました。



再雇用

金融共済課 金融係
係長
野呂 民子

この度、3月31日付けをもちまして定年退職となりました。
昭和56年に弟子屈町開拓農協に入組以来、平成12年の合併を経て通算42年間勤めさせて頂き、定年を迎える事が出来ました。これも組合員皆様のご理解と諸先輩、関係機関、役職員の方々のご指導とご協力のお陰と心より感謝申し上げます。有難うございました。4月より再雇用して頂ける事となりお世話になります。今までも同様宜しくお願い致します。

商品券が
当たる!

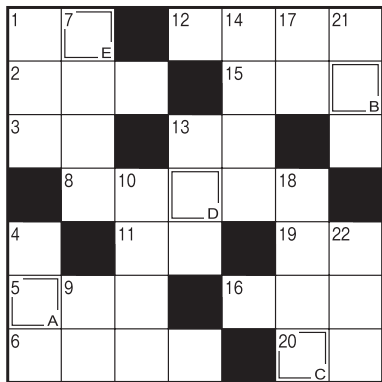
あくていブー通信



※商品券引換券は
郵送となります。

アクティブJA編集委員会では、読者の皆様からの情報をお待ちしています。ご意見や身近なできごと、イラストなどどんなことでも結構です。何でも書いて送ってネ!

引換の際は二階事務所管理課まで引換券をご持参ください。



(出題) ニコリ

A～Eの二重ワクの文字を順に並べて出来た言葉が答えです。正解者の中から抽選で5名の方に商品券引換券をプレゼント。どしどしご応募ください。(締め切りは5月20日です。)

★応募方法

折込の応募ハガキ(官製ハガキも可)に答えと住所、氏名、電話番号と「ActiveJA」に対するご意見やイラスト、その他どんなことでも結構ですので、お便りを添えて郵送かFAX(482-3196)でご応募下さい。尚、Aコープレジの後ろに応募箱を設置しておりますのでお買い物の際にご利用ください。

①タテのカギ

- ① 招く側がホストなら、招かれる側は
- ④ タマネギを切ると出ること
- ⑦ 建てたばかりの建物のこと
- ⑨ 数字のゼロを日本語でいうと
- ⑩ サーブ→→→トス→アタック
- ⑬ 「海鼠」と書く生き物
- ⑭ 置き時計はクロック、腕時計は
- ⑰ 仕事や用事がない空き時間のこと
- ⑱ コショウ、ナツメグ、シナモンなど
- ㉑ プールの授業のときに着ます
- ㉒ 領収書に収入——を貼った

②ヨコのカギ

- ① 1年で一番昼が長い日
- ② 徳川家康が晩年を過ごした——城
- ③ 不動産会社が売買するものの1つ
- ⑤ 『落穂拾い』や『晩鐘』を描いた画家
- ⑥ 奈良や鎌倉のものが有名
- ⑧ テッセンとも呼ばれるキンポウゲ科の花
- ⑪ 相撲取りが踏みます
- ⑫ 抑揚のないせりふ回しは
- ⑬ トウモロコシやゴーヤーが多く出回る季節
- ⑮ 弁当箱にご飯と一緒に詰めます
- ⑯ ——コート、——ブーツ
- ⑲ 円周率を表す文字
- ㉑ ネタとシャリで作ります

★応募先: 〒088-3211 弟子屈町中央3-7-12 JA摩周湖管理課プレゼントクイズ係

4月号の正解は!!

A B C D E
ア マ リ リ ス
でした



2023年4月号 クロスワードパズル 当選者発表

伊藤 健(中央)
齊藤奈々子(美留和)
田崎 博文(桜丘)
河崎 光希(中央)
渡辺 佳恵(美里)

応募者34名中33名正解、抽選の結果、左の5名の方が当選しました。後日商品券引換券を郵送いたします。おめでとうございます。(敬称略)



今回は、わたし、
小山内 克尚
(畜産課 畜産係)
が抽選をしました。

CROSSWORD-PUZZLE クロスワードパズル LETTERS お便り(敬称略)

読者のコーナー



たくさんのイラストなど、ご応募ありがとうございます。
また送ってください。写真・コメント等を募集中!
ちょっとしたアイデアも書いてくれると嬉しいな♪

『Active JA』
①クロスワードパズルの答え
アマリリス

②一語(できるだけ)ご記入お願いします。感想・意見・情報・他
自由に書いて下さい。お子さんの絵なども大歓迎です。
絵を書く時は、黒いペンで、裏のボールペン、サインペン等で
書いて下さい。

(匿名希望) (名前を出しても良い)

春牛

ご住所 〒 - -
ご氏名 □ - -

『Active JA』
①クロスワードパズルの答え
アマリリス

②一語(できるだけ)ご記入お願いします。感想・意見・情報・他
自由に書いて下さい。お子さんの絵なども大歓迎です。
絵を書く時は、黒いペンで、裏のボールペン、サインペン等で
書いて下さい。

(匿名希望) (名前を出しても良い)

ご住所 〒 - -
ご氏名 □ - -

『Active JA』
①クロスワードパズルの答え
あまりりす

②一語(できるだけ)ご記入お願いします。感想・意見・情報・他
自由に書いて下さい。お子さんの絵なども大歓迎です。
絵を書く時は、黒いペンで、裏のボールペン、サインペン等で
書いて下さい。

(匿名希望) (名前を出しても良い)

ご住所 〒 - -
ご氏名 □ - -

イラストを掲載させて頂きました
皆様方のご住所・お電話番号は、個人
情報保護の観点から削除し、お名前
は希望者のみ掲載させて頂きましたの
で、ご了承下さるようお願い申し上げ
ます

『Active JA』
①クロスワードパズルの答え
アマリリス

②一語(できるだけ)ご記入お願いします。感想・意見・情報・他
自由に書いて下さい。お子さんの絵なども大歓迎です。
絵を書く時は、黒いペンで、裏のボールペン、サインペン等で
書いて下さい。

(匿名希望) (名前を出しても良い)

春でやねろ
7キロウ
天が食べたい。

ご住所 〒 - -
ご氏名 □ - -

『Active JA』
①クロスワードパズルの答え
アマリリス

②一語(できるだけ)ご記入お願いします。感想・意見・情報・他
自由に書いて下さい。お子さんの絵なども大歓迎です。
絵を書く時は、黒いペンで、裏のボールペン、サインペン等で
書いて下さい。

(匿名希望) (名前を出しても良い)

わついで潮干狩り♪-ズン
始まりました。
毎来率の可。
沢山持ってます

ご住所 〒 - -
ご氏名 □ - -

『Active JA』
①クロスワードパズルの答え
アマリリス

②一語(できるだけ)ご記入お願いします。感想・意見・情報・他
自由に書いて下さい。お子さんの絵なども大歓迎です。
絵を書く時は、黒いペンで、裏のボールペン、サインペン等で
書いて下さい。

(匿名希望) (名前を出しても良い)

今年2月20日朝の雪が
降って風の強い日、店舗前に
軽便して見物らぬ若い雪のみに
初めて下書きがとうごいませ
その後早速音程してしてま
要治して かりせん
望 望もあつて下さい。

ご住所 〒 - -
ご氏名 □ - -

『Active JA』
①クロスワードパズルの答え
アマリリス

②一語(できるだけ)ご記入お願いします。感想・意見・情報・他
自由に書いて下さい。お子さんの絵なども大歓迎です。
絵を書く時は、黒いペンで、裏のボールペン、サインペン等で
書いて下さい。

(匿名希望) (名前を出しても良い)

春にきて 芽も出て
花の色がのびのびに
咲いてます

ご住所 〒 - -
ご氏名 □ - -

《お願い》
イラストは、濃い
エンピツ、黒のボー
ルペン、サインペン
などで書いてくださ
い。絵がうすいとぎ
れいに印刷ができま
せん。

沢山の応募を
お待ちしております **ブー**



3月の乳価・乳量・乳成分

区分	当 J A	釧路管内	全 道
平均乳代	93.8円	93.0円	93.2円
補給金単価	7.2円	7.2円	7.2円
合計平均乳価	101.0円	100.2円	100.4円
平均脂肪率	4.16%	4.09%	4.10%
平均無脂固形分率	8.83%	8.81%	8.83%
2月乳量 <前年同月比>	4,640.3t <92.0%>	43,655.7t <92.8%>	335,660.7t <93.7%>
累計乳量 <前年同期比>	55,766.8t <95.5%>	528,151.7t <96.4%>	4,038,033.3t <97.7%>
脂肪率単価 1% 当り	9.65円	無脂固形単価 1% 当り	6.12円

◎ 3月体細胞数30万/ml以下の比率

	上旬	中旬	下旬
当 J A	100.0%	100.0%	— %
釧路管内	100.0%	99.7%	99.7%

※各旬の%は旬検査時のローリー車単位の乳量での比率です。

INFORMATION

ジェイエー・インフォメーション

Aコープてしかがセール情報（5月）

日	月	火	水	木	金	土
おにぎりの日	おからの日	カレーの日	生寿司の日	コロケの日	キンピラの日	唐揚げの日
	8 お買い得 3Days	9 つきなか総力祭		11 つきなか総力祭		13 店頭セール
14	15	16	17	18	19	20
定休日	店頭セール	お買い得 2 Days		週末感謝祭		店頭セール
21	22	23	24	25	26	27
定休日	お買い得 3 Days			ダイナマイト 2 days		店頭セール
28	29	30	31			
定休日	肉の日 ワンデー	月末特価				



LINE公式
アカウント



友達
募集中!

上のQRから
読み取り登録!

チラシのない日も、目玉品他店頭発表しておりますので、是非ご来店ください。

家畜排せつ物や農薬等は ほ場に適切に散布しましょう

家畜排せつ物や農薬等が適切に散布されない場合、河川や地下水への流出により、重大な水質汚染を招くおそれがあります。人体や河川等の生態系に影響があった場合、流出事故を起こした本人に多大な損害賠償を請求される可能性もありますので、散布作業は下記内容に配慮及び注意して適切に行いましょう。

- スラリーストアやラグーン、尿溜等貯留施設のふん尿を適正に保管する。
- ほ場への堆肥・尿・スラリー散布量は適正量とし、河川や沢などがほ場に隣接している場合には土壘や土嚢を置くなどのふん尿流出対策を行う。
- 散布する日の天気予報を確認し、雨の予報の場合にはほ場から堆肥等が流出しないよう散布を中止する。
- 積雪後や土壌凍結後の散布は融雪時に表面流去水によりふん尿が河川へ流出するため散布を中止する。
- 使用残りの農薬は農薬庫に保管するか産業廃棄物として処分を依頼し不法投棄しない。
- ほ場への農薬散布量は適正量とし、河川や沢などがほ場に隣接している場合には河川や沢などから離れて散布する。



※家畜排せつ物は堆肥化など適切な処理を施すことによって、土壌改良資材や肥料としての有効活用が期待されますし、農薬は作物を安定的に生産するために重要な役割を持っていますので正しく活用しましょう。